

2025 CAMPUS GUIDE

栃木県立 衛生福祉大学



各学科概要・目次

保健看護学部

保健学科

取得資格▶

健康増進や病気の予防のため、地域、企業、学校等で健康に関する相談への対応や指導にあたる「保健師」を養成しています。

保健師国家試験受験資格、
衛生管理者免許（保健師免許取得後、申請により取得）

看護学科

取得資格▶

人々の健康と生活を支える「看護師」を養成しています。

本科 高等学校卒業以上の方が3年間で看護を学ぶコースです。

専科 准看護師の方が2年間で看護を学ぶコースです。

看護師国家試験受験資格、
保健師・助産師学校・養成所受験資格

歯科技術学部

歯科衛生学科

取得資格▶

むし歯や歯周病の予防、歯科診療の補助等を行う「歯科衛生士」を養成しています。

歯科衛生士国家試験受験資格

歯科技工学科

取得資格▶

一人ひとりに合った入れ歯や歯の被せ物、矯正装置、マウスピース等の作成を行う「歯科技工士」を養成しています。

歯科技工士国家試験受験資格

臨床検査学部

臨床検査学科

取得資格▶

病気の診断や予防のため、心電図検査や超音波検査、血液等を用いた検体検査等を行う「臨床検査技師」を養成しています。

臨床検査技師国家試験受験資格、
毒物劇物取扱者資格の取得を支援



校長
菅 俣 宗 良

チーム医療を支える 保健医療のプロフェッショナルを目指して

本校は、昭和59年4月に保健、医療、福祉分野それぞれの人材育成を行っていた4つの県立専門学校を統合して発足し、今年で創立40周年を迎えます。創立以来、「自律・創造・実践」の教育理念のもと、専門的な知識技術と豊かな人間性を持ち合わせた保健医療等のプロフェッショナルを育成して参りました。本校から巣立っていった9,750人の卒業生は、医療機関をはじめとして、福祉施設や教育施設、行政機関等、県内を中心に様々な分野の第一線で活躍しております。

現在、我が国では、少子高齢化と人口減少が急速に進行しており、超高齢社会において誰もが可能な限り住み慣れた地域で、自分らしい暮らしを人生の最期まで続けることができるよう、地域の包括的な支援・サービス提供体制（地域包括ケアシステム）の早急な構築が求められています。また、新たな感染症や大規模災害等の発生に対応する保健医療の重要性が再認識される一方で、医療従事者不足が深刻化しております。こうした状況の中で、本校は、強い責任感と実践力を備えた人材を輩出することを通じて、地域の保健医療を支えて参りました。

本校の特徴としては、長い歴史と伝統、充実した講師陣と多様な臨地実習先、低廉な学費、そして何より、高い国家試験合格率と就職率があげられます。また、保健看護学部、歯科技術学部、臨床検査学部の3学部6学科を設置し、複数の保健医療専門職を同じキャンパス内で養成していることから、他職種への理解とチーム医療の重要性を実感しながら学修できる環境が整っています。今後ともこれらの特色を最大限に活かしながら、さらなる教育内容の充実を図り、県内の保健医療の発展に貢献できるよう、教職員一同、引き続き尽力して参ります。

保健医療の分野で国家資格取得を目指す皆さん、栃木県立衛生福祉大学校で、その高い志と熱意を、私たちと一緒に大きく育てていきませんか。同じ志を持った大勢の仲間たちと共に、勉学に励み、友情を育み、これからの社会を支えるプロフェッショナルとして活躍されることを期待しています。

CONTENTS

ご挨拶	／ P2	歯科衛生学科	／ P9-10	Campus Life	／ P15-16
保健学科	／ P3-4	歯科技工学科	／ P11-12	Q&A コーナー	／ P17
看護学科本科	／ P5-6	臨床検査学科	／ P13-14	入学試験 応募状況・日程	／ P18
看護学科専科	／ P7-8				



赤ちゃん訪問演習

保健学科

地域住民の健康をサポートする人間性豊かな保健師の養成を目指しています。

本学科では、看護師教育を終えたのち、学生の自主性・主体性を尊重しながら、保健師として必要な公衆衛生看護学の知識と技術を修得します。

卒業生は、保健師として都道府県・市町村・健診機関・企業等の幅広い分野で活躍しています。

卒業生からのメッセージ



私は看護学科本科、病院勤務等を経て保健学科へ入学し、現在は宇都宮市役所で保健師として働いています。

入庁後は地域拠点にて母子、精神分野等の対象者への支援や健康教育、幼児健診に従事していました。今は保健予防課で結核や HIV・性感染症、胃腸炎等の感染症に関する業務に携わっています。

私は、新型コロナウイルス感染症第1波が到来した時期に入学し、皆の素顔を見る機会も少ないまま卒業を迎えました。実習指導者、豊富な経験を持つ先生、年齢、経歴、地元が異なる仲間のお陰で、知識習得は勿論、自身の幅を広げることが出来ました。

講義、実習、就活、国試を乗り越える中で、沢山の迷いや不安が生じます。そんな時は先生に相談してみてください。解決に導いてくれるだけではなく、「保健指導ってこうやるのか!」「対象理解ってこのことか!」という気づき、保健師像を見つけるきっかけを提供してくれますよ。陰ながら応援しています。

宇都宮市役所 (令和2年度卒業)

保健師 K.H さん

地域住民の健康のために必要なのは、 プロフェッショナルな知識と技術、そして心。

Voice 在校生の声



学校祭



クラブワーク



実習、就職活動等と忙しい日々ですが充実しています。幅広い知識で柔軟に対応できる保健師を目指します。

保健学科 I.K さん
那須看護専門学校看護学科出身



職務経験のある人もない人も、仲間同士協力して日々目標に向けて学習や就職活動に取り組んでいます。

保健学科 M.S さん
栃木県立衛生福祉大学校
保健看護学部看護学科本科出身



地域住民の健康を支えられるような保健師になるために、クラスの仲間と切磋琢磨しながら過ごせる学科です。

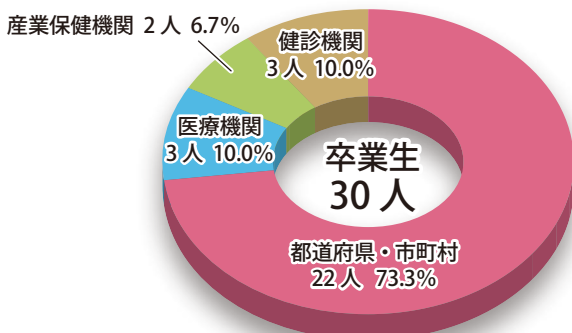
保健学科 K.N さん
栃木県立衛生福祉大学校
保健看護学部看護学科本科出身

Admission policy 求める学生像

- 1 看護職を目指す強い意志と、社会貢献への意欲を有している人
- 2 人間に対して関心を持ち、思いやりのある態度で他者と接することができ、他者との関わりを大切にできる人
- 3 柔軟な思考力を持ち、責任ある行動がとれる人
- 4 専門的知識や技術を修得するために必要な基礎学力と基本的コミュニケーション能力を有する人
- 5 常に探究心を持ち、自主的に学ぶ姿勢を有する人

進路状況

(令和5年度)



取得資格：保健師国家試験受験資格

保健師国家試験に合格し免許取得後、申請により
衛生管理者免許

■定員 30名/修業年限 1年
保健学科 TEL 028-645-6710

入学料・授業料等

(令和6年4月1日現在)

■ 入学料	10,000円
■ 授業料(年額)	212,400円
■ 教科書・教材費等(概算)	340,000円 (実習・演習・教材費等を含む)

※国の修学支援制度の対象校です

※日本学生支援機構奨学金制度があります

※専門実践教育訓練制度厚生労働大臣指定講座(令和6年4月現在)



形態機能学



看護の道しるべ実習



移乗の演習



災害看護の演習

看護学科本科

看護学科本科は、学生の自主性を尊重し、進展する医療の中で対応できる人間性豊かな看護師の養成を目指して講義及び実習を行っています。

1年次、2年次は学校において基礎科目・専門科目の知識・技術を学び、3年次は、済生会宇都宮病院、がんセンター、石橋総合病院、とちぎメディカルセンターしもつが・とちのき、訪問看護ステーション等で実習を行います。

卒業後は、修得した知識・技術を活かし、県内の医療機関において病める人々のために看護師として活躍しています。また、保健師、助産師への道も開かれています。

卒業生からのメッセージ

Message from graduates



私は衛生福祉大学校を卒業し、現在は済生会宇都宮病院で働いています。当院は急性期医療を担っており日々様々な疾患の患者さんと関わり看護にあたっています。仕事には時に悩み葛藤することもあります。先輩方や同期の支えもあり、やりがいを持って楽しく働いています。

私は漠然と「何か人のためになりたい」と感じて看護師になることを目指し、衛生福祉大学校に入学しました。在学中は勉強や実習で大変なこともありましたが、同じ目標に向かう仲間と励まし合いながら過ごした時間や、実習や国家試験へのサポートをしてくださった先生方、実習中に会った方々のおかげで充実した学生生活を送れたと感じています。また、就職してからは学生時代に学んだことを活かしながら、更に自分の知識や技術を高められるため、充実感を持って仕事をすることができています。これから看護師を目指すみなさんと一緒に働ける日を楽しみにしています。

恩賜財団済生会宇都宮病院（令和2年度卒業）

看護師 M.I さん

命の尊さを見つめる優しさと、 患者の心の支えとなり、戦い続ける強さ。

Voice 在校生の声



注射の演習



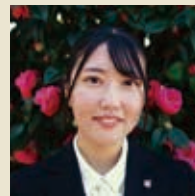
患者さんに信頼され、安心感を与えられる看護師を目指し、仲間と支え合いながら学びを深めていきたいです。

看護学科本科1年 Y.K さん
栃木県立鹿沼高等学校出身



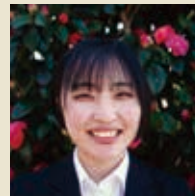
患者の立場になり寄り添うことのできる看護師になるという目標を常に忘れず、3年間努力していきたいです。

看護学科本科1年 Y.T さん
栃木県立茂木高等学校出身



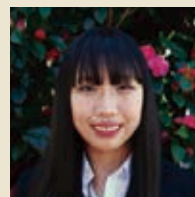
医療現場で即戦力となれるような看護師を目指して先生方や仲間と共に学びを深め、一生懸命頑張っています。

看護学科本科2年 T.K さん
栃木県立宇都宮南高等学校出身



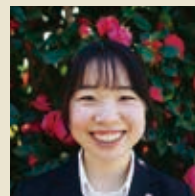
日々の学習に忙しい毎日ですが、仲間の支えを糧に夢の実現に向けて、充実した学生生活を過ごしています。

看護学科本科2年 M.H さん
栃木県立小山城南高等学校出身



講義や臨地実習で忙しい毎日ですが、仲間と切磋琢磨しながら国家試験合格を目指し日々頑張っています。

看護学科本科3年 R.A さん
栃木県立黒磯南高等学校出身



進路実現に向かって悩むこともありますが、仲間と共に学び続け、先生方に支えられながら成長しています。

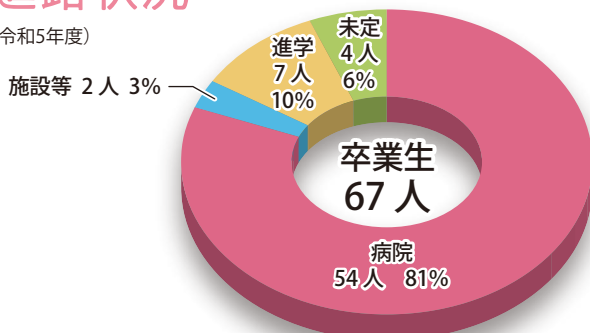
看護学科本科3年 K.H さん
栃木県立大田原女子高等学校出身

Admission policy 求める学生像

- 1 看護職を目指す強い意志と、社会貢献への意欲を有している人
- 2 人間に対して関心を持ち、思いやりのある態度で他者と接することができ、他者との関わりを大切にできる人
- 3 柔軟な思考力を持ち、責任ある行動がとれる人
- 4 専門的知識や技術を修得するために必要な基礎学力と基本的コミュニケーション能力を有する人
- 5 常に探究心を持ち、自主的に学ぶ姿勢を有する人

進路状況

(令和5年度)



取得資格：看護師国家試験受験資格
保健師・助産師学校受験資格

■定員 80名／修業年限 3年
看護学科（本科）TEL 028-645-6711

入学料・授業料等

(令和6年4月1日現在)

■ 入学料	10,000円
■ 授業料(年額)	212,400円
■ 教科書・教材費等(3年間概算)	500,000円(内入学時150,000円) (実習器具代・研修費等を含む)

※国の修学支援制度の対象校です
※日本学生支援機構奨学金制度があります



看護学科専科

看護学科専科は、准看護師免許取得後に2年間で看護師免許取得を目指す学科です。准看護師教育を土台とし、人間性豊かな看護師の育成を目指しています。

学内での授業が中心の1年次は、グループワークやグループディスカッションなどの学び合いを大切にしながら、看護及び周辺知識の深い理解と共に、倫理観、自律心、探究心、協働力を養います。実習が中心の2年次は、1年次に得た知識・技術・態度を基に、県内の病院や施設等で実践力を高めます。

卒業後は、看護師として地域医療に貢献するほか、保健師、助産師への進学の道も開かれています。

卒業生からのメッセージ

Message from graduates



私は看護学科専科を卒業後に栃木県立がんセンターに就職し、現在、主に血液内科や腫瘍内科の患者さんが入院される東第4階病棟で勤務しています。看護実践では、時に患者さんの求めに応えられているのだろうかと思ひ、葛藤を伴いながら向き合う時がありますが、尊敬する先輩方からのアドバイスや患者さんからの「あなたで良かった」という言葉に励まされながら頑張っています。また、緩和ケアに関連した資格取得や手話の習得などにも取り組み、積極的に能力開発に取り組みながら、充実した日々を過ごしています。

振り返ると、今の自分があるのは、学生時代に継続した学びや根拠を踏まえた実践の大切さなどを、しっかりと身につけられたためだと感じます。看護師になるという共通の目標を持った仲間と切磋琢磨できた日々は、かけがえのないものだったと言えます。

皆さんも、是非、衛生福祉大学校に入学して、仲間と共に看護師になる夢を叶えましょう！

地方独立行政法人栃木県立がんセンター（令和2年度卒業）

看護師 K.W さん

看護の本質を問う

—看護の対象を支え、共にあるために—

Voice 在校生の声



高齢者疑似体験演習



災害看護技術演習



患者さんの良き理解者になれる看護師を目指し、看護を学ぶことに感謝を忘れず、日々学びを深めていきます。

看護学科専科1年 H.I さん
足利市医師会付属准看護学校出身



患者さんに寄り添う看護ができる看護師となれるよう、年齢や経験が様々な同級生と一致団結して頑張ります。

看護学科専科1年 K.F さん
報徳会宇都宮病院附属准看護学校出身



授業はグループワークや演習など仲間たちとの学び合いの機会も多く、実践的な学びを日々深められています。

看護学科専科2年 J.I さん
上都賀都市医師会附属准看護学校出身



学校で様々な年代の仲間たちと同じ目標に向かって学ぶことは、私にとって、とても貴重で大切な時間です。

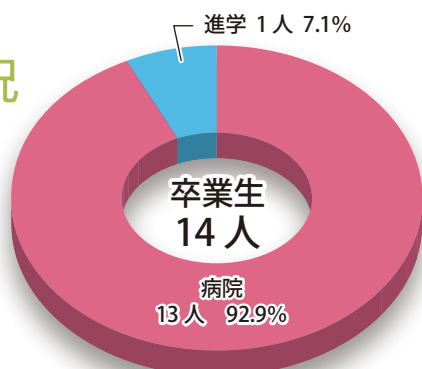
看護学科専科2年 J.K さん
報徳会宇都宮病院附属准看護学校出身

Admission policy 求める学生像

- 1 看護職を目指す強い意志と、社会貢献への意欲を有している人
- 2 人間に対して関心を持ち、思いやりのある態度で他者と接することができ、他者との関わりを大切にできる人
- 3 柔軟な思考力を持ち、責任ある行動がとれる人
- 4 専門的知識や技術を修得するために必要な基礎学力と基本的コミュニケーション能力を有する人
- 5 常に探究心を持ち、自主的に学ぶ姿勢を有する人

進路状況

(令和5年度)



取得資格：看護師国家試験受験資格
保健師・助産師学校受験資格

■定員 40名／修業年限 2年
看護学科（専科）TEL 028-645-6712

入学料・授業料等

(令和6年4月1日現在)

■ 入学料	10,000円
■ 授業料(年額)	212,400円
■ 教科書・教材費等(2年間概算)	400,000円(内入学時200,000円) (実習器具代・研修費等を含む)

※国の修学支援制度の対象校です
※日本学生支援機構奨学金制度があります



相互実習



口腔ケア実習



歯科企業見学



校外研修

歯科衛生学科

歯科衛生士は、生涯を通して口の健康をサポートし、地域保健やチーム医療の一員として活躍するスペシャリストです。

本学科は専門的知識と技術を修得するとともに、臨地実習として診療所・病院だけでなく、保育園・小学校・保健センター・社会福祉施設などで、保健指導、健康教育、口腔ケアの実習を行います。

卒業生からのメッセージ

Message from graduates



私は、那須赤十字病院歯科口腔外科に勤務して2年目を迎えます。主な業務として、一般の歯科医院での治療が困難な口腔外科治療の補助や、手術前後の口腔ケア、緩和ケアの患者さんの口腔衛生管理を行っています。

歯科衛生学科の3年間では医療や福祉分野の講師による講義や、実習、診療所や病院での臨地実習を通じて様々な知識や技術を得ることができます。また、保育所や小学校、高齢者福祉施設等の実習では幅広い年齢層の方を対象とした様々な形のコミュニケーション能力も養うことができると思います。私はどんな時も同じ夢に向かって支え合うことができた大切な仲間や色々な面でサポートして下さった先生方に囲まれて、有意義な学校生活を送ることができました。

卒業後は歯科診療所や病院など自分に合った就職先で歯科衛生士として勤務し、さらに研鑽を重ねることで理想の歯科衛生士像に近づけると 생각합니다。皆さんも衛生福祉大学校に入学して充実した学校生活を送り、素敵な歯科衛生士を目指しませんか？

那須赤十字病院 歯科口腔外科（令和4年度卒業）
歯科衛生士 R.O さん

お口の健康は全身の健康へのパスポート

—おいしく食べる、楽しく語る、心から笑える喜びを伝えたい！—

Voice 在校生の声



歯磨き指導実習



歯科衛生士として社会貢献ができるよう、同じ志を持つ仲間と切磋琢磨し、勉学に励みたいです。

歯科衛生学科 1年 M.S さん
栃木県立烏山高等学校出身



同じ夢を持つ仲間と一緒に理想とする歯科衛生士になるため、頑張りたいと思います。

歯科衛生学科 1年 Y.W さん
栃木県立小山西高等学校出身



クラスメイトと助け合いながら、資格取得という目標に向かい、勉強や実習に充実した日々を過ごしています。

歯科衛生学科 2年 M.N さん
神田外語大学出身



専門分野の勉強は、大変だと思いますが、自分の理想とする歯科衛生士になるために頑張っています。

歯科衛生学科 2年 A.M さん
茨城県立麻生高等学校出身



大変な毎日ではありますが、国家試験合格というゴールが見えているので、そこに向かって頑張ることができます。

歯科衛生学科 3年 A.O さん
栃木県立黒磯高等学校出身



この2年間培ってきた知識と技術、経験を生かし、仲間と励まし合いながら自分を更に成長させていきたいです。

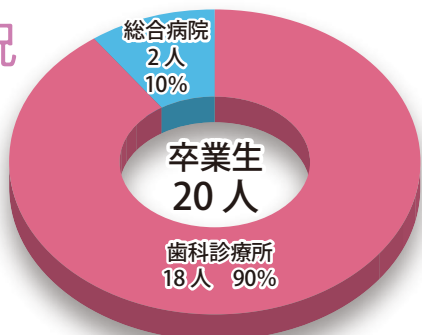
歯科衛生学科 3年 M.K さん
栃木県立鹿沼東高等学校出身

Admission policy 求める学生像

- 1 資格取得に必要な基礎学力と高い目的意識を持っている人
- 2 協調性とコミュニケーション能力のある人
- 3 思いやりと優しさを持っている人間性豊かな人
- 4 歯科衛生士として社会貢献したい人

進路状況

(令和5年度)



取得資格：歯科衛生士国家試験受験資格

■定員 30名／修業年限 3年

歯科衛生学科 TEL 028-645-7047

入学料・授業料等

(令和6年4月1日現在)

■ 入学料	10,000円
■ 授業料(年額)	212,400円
■ 教科書・教材費・実習器具代・研修費等(3年間概算)	650,000円
	(内入学時330,000円)

※国の修学支援制度の対象校です

※日本学生支援機構奨学金制度があります

※専門実践教育訓練制度厚生労働大臣指定講座(令和6年4月現在)



歯科技工学科

生涯自分の歯で、よりよい食生活をと願っている人達が増えています。このような中で、歯で困っている人に詰め物や被せ物・入れ歯・矯正装置・インプラントなどの製作やメンテナンスを行うのが歯科技工士です。

歯科技工士は、患者さんの『笑顔』と『健康』をつくるやりがいのある仕事です。

本学科では、充実した設備と少人数のクラスにより、高度な専門知識を習得するとともに個性と能力を伸ばしながら、より完成度の高い技工技術を持った歯科技工士の養成を目指しています。

卒業生からのメッセージ

Message from graduates



私は、衛生福祉大学校を卒業後、歯科技工所での勤務を経て、今は那須中央病院で歯科技工士として勤めています。免許を取得して5年目になります。

高校生の時、歯科技工士という職業を知り興味を持ちましたが、歯の知識はほとんどありませんでした。知識がないことに不安はありましたが、衛生福祉大学校に入学後し、しっかり学ぶことで歯科の知識を得ることができ、同時に歯科技工士という職に、一層魅力を感じるようになりました。

現在、私は入れ歯製作を中心に仕事をしています。患者様一人ひとりの状態に応じた技工物を製作することは簡単なことではありませんが、歯科医師や患者さんの意見を聞きながら製作した技工物が実際に使用されている様子を見たときは、これ以上ないやりがいを感じます。

知識のない世界に踏み込むことは勇気のいる行動だと思いますが、人の役に立ち、喜ぶ姿を見たいと思う方は歯科技工士という職業を目指してみてもいいのではないでしょうか。

医療法人社団 亮仁会 那須中央病院（平成 29 年度卒業）

歯科技工士 | .W さん

歯科医療を支え、 人々の健康と幸福に貢献するスペシャリスト！

Voice 在校生の声



スポーツ大会



歯科衛生学科との合同実習



デジタル技工実習



歯科技工所見学



新しい環境や学修内容の多さに不安はありますが、クラスの仲間たちと協力し合いながら頑張っています。

歯科技工学科 1年 H.O. さん
栃木県立足利清風高等学校出身



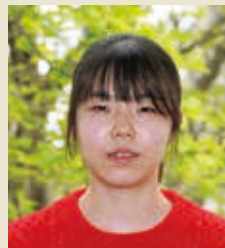
学習が難解な部分もありますが、講師の先生方が工夫しながら授業してくださるので、楽しく受講しています。

歯科技工学科 1年 I.T. さん
長野県諏訪実業高等学校出身



講義で学んだ事を繰り返し実践し、専門知識や高度な技術を身に付け、国家試験に向けて日々努力しています。

歯科技工学科 2年 Y.K. さん
作新学院高等学校出身



少人数制で先生に相談しやすく、学習に集中できます。クラスメイトと共に資格取得を目指し頑張っています。

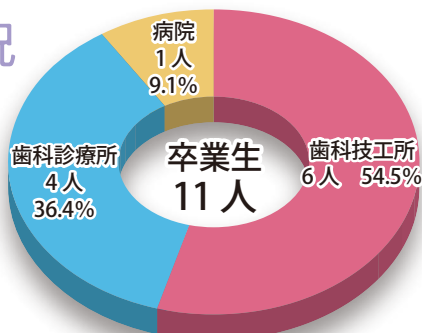
歯科技工学科 2年 K.K. さん
栃木県立高根沢高等学校出身

Admission policy 求める学生像

- 1 将来の夢や目標を持ち、技術習得への意欲を有する人
- 2 向上心があり、歯科医療の発展に尽力できる人
- 3 豊かな人間性を持ち、人々への思いやりがある人
- 4 歯科技工士として社会貢献したい人

進路状況

(令和5年度)



主なカリキュラム

- 基礎分野 / ●外国語●美術概論・デッサン●情報処理 ●体育 など
- 専門基礎分野 / ●口腔解剖学●歯の解剖学●顎口腔機能学 ●歯科理工学 など
- 専門分野 / ●全部床●部分床●全部金属冠●部分被覆冠 ●前装冠●小児歯科技工学●矯正歯科技工学 ●歯科技工実習 など

取得資格：歯科技工士国家試験受験資格

■定員 15名 / 修業年限 2年

歯科技工学科 TEL 028-645-7048

入学料・授業料等

(令和6年4月1日現在)

- 入学料 16,000円
- 授業料(年額) 424,800円
- 教科書・実習器具代・研修費等(概算) 430,000円(1年入学時) 100,000円(2年進級時)

※国の修学支援制度の対象校です
※日本学生支援機構奨学金制度があります
※専門実践教育訓練制度厚生労働大臣指定講座(令和6年4月現在)



臨床検査学科

臨床検査技師は、検体採取（採血等）から検体検査、生理学的検査、病理検査、結果報告まで広い責務をもち、医療や公衆衛生に大きく貢献しています。

本学科では、専門性を発揮し多職種と協働できる質の高い臨床検査技師を育てるため、充実した設備と専門の講師によるきめ細かな教育を行っています。

卒業後は、病院、健診機関、検査所、官公庁等で臨床検査技師として活躍します。

卒業生からのメッセージ

Message from graduates



衛生福祉大学校は20名の少人数制をとっており、日々の授業や実習が十分に行える環境です。また、県立の大学校という強みから栃木県内の実習先も多く、就職活動においても個人的にサポートを行っていただくことができます。

私は衛生福祉大学校を卒業し、済生会宇都宮病院に就職して6年目を迎えました。入職時より、検体検査課に所属し、現在は細菌検査と生化学・免疫検査を担当しています。

細菌検査は患者様から採取した血液や尿、喀痰などの検体から病原菌を探し、同定及び薬剤感受性検査を行います。その他にも新型コロナウイルスや結核菌などのPCR検査を行っています。生化学・免疫検査は主に血液を分析し、データに基づいて患者様の状態を確認し、検査を行っています。そのため、様々な症例に遭遇することが多く、日々勉強の連続でとてもやりがいを感じています。

在学中に勉強と実習、就職活動と大変な時期を親身になって指導して下さった先生方と同じ目標を持った仲間のおかげで、とても有意義な3年間を過ごすことができ、現在の就職先に入職できました。同じ目標を持った仲間はとても大切です。ぜひ本校に入学し、仲間とともに切磋琢磨しながら目標達成に向かって頑張ってください。

恩賜財団済生会宇都宮病院 医療技術部 臨床検査技術科（平成31年度卒業）

臨床検査技師 A.Nさん

臨床データの分析力が求められる 検査のスペシャリスト“臨床検査技師”

Voice 在校生の声



学校祭



卒業式



同じ目標を持った仲間と共に臨床検査技師を目指して勉強に励んでいく学校生活をとても楽しみにしています。

臨床検査学科1年 Y.K さん
栃木県立宇都宮北高等学校出身



日々の授業や実習を通して専門的な知識を身につけ、同じ目標をもつ仲間と支え合い、勉学に励んでいます。

臨床検査学科2年 A.U さん
栃木県立栃木翔南高等学校出身



少人数のため先生方の手厚いご指導を受けることができます。国家試験合格に向けて、仲間と頑張っています。

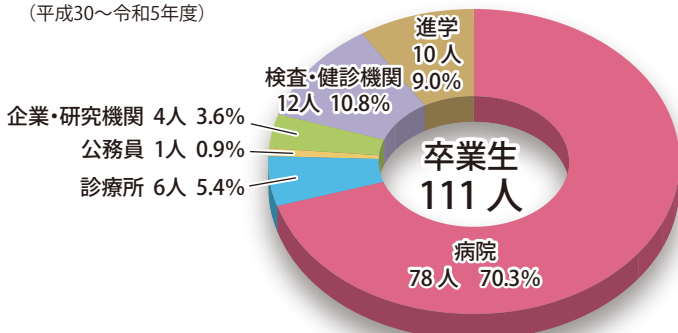
臨床検査学科3年 M.O さん
栃木県立小山高等学校出身

Admission policy 求める学生像

- 1 臨床検査技師を目指す強い意志と基礎学力を有している人
- 2 論理的に思考し、科学的に分析する能力を有する人
- 3 学習意欲を持ち、自己研鑽ができる人
- 4 チーム医療を担える協調性とコミュニケーション能力を有している人
- 5 相手を思いやる優しい心を有する人

進路状況

(平成30～令和5年度)



主なカリキュラム

- 基礎分野 / ● 統計学 ● 化学 ● 生物学 ● 物理学 など
- 専門基礎分野 / ● 解剖学 ● 病理学 ● 免疫学 ● 血液学 ● 病態薬理学 など
- 専門分野 / ● 病理検査学 ● 臨床血液学 ● 微生物検査学 ● 免疫検査学 ● 生理機能検査学実習 など

取得資格：臨床検査技師国家試験受験資格、毒物劇物取扱者資格の取得を支援

■ 定員 20名 / 修業年限 3年
臨床検査学科 TEL 028-645-8146

入学科・授業料等

(令和6年4月1日現在)

- 入学科 16,000円
- 授業料(年額) 424,800円
- 教科書・教材費等(3年間概算) 300,000円(内入学時200,000円)

※国の修学支援制度の対象校です
※日本学生支援機構奨学金制度があります



Campus Life

学校の行事

4

APRIL

- 入学式 ● 学生協議会総会
- 新入生歓迎会 ● 交通安全・生活安全講習会

5

MAY

6

JUNE

- スポーツ大会

7

JULY

- 学校見学会

8

AUGUST

- 学校見学会

9

SEPTEMBER

- 学校祭

10

OCTOBER

11

NOVEMBER

12

DECEMBER

1

JANUARY

2

FEBRUARY

3

MARCH

夏季休業

冬季休業

春季休業

- 卒業式

※終業日・始業日は学科によって異なります。



入学式



新入生歓迎会



学生協議会総会



スポーツ大会



学校見学会



学校祭



卒業式

学校の施設



看護学科実習室(看護総論実習室)



自習室



歯科衛生学科実習室(基礎実習室)



歯科技工学科実習室(鑄造研磨室)



臨床検査学科実習室(顕微鏡室)



看護学科実習室(母性小児看護実習室)



パソコン室



体育館

いつもアットホームな雰囲気がいいね。

学生の日

通学方法は、徒歩・電車・バス・
自転車・自動車など様々です!

8:30 ▶ 登校

9:00 ▶

1時限目

10:30 ▶

10:40 ▶

2時限目

12:10 ▶

昼休み

- 教室や学生ホールで昼食
- 図書館で参考書を探す
- 友だちとおしゃべり

13:00 ▶

3時限目

14:30 ▶

14:40 ▶

4時限目

16:10 ▶

放課後

- 図書館・自習室で
自主学習
- 帰宅して
趣味などを楽しむ

17:00 ▶ 下校

時には息抜きしながら、
資格取得を目指して
勉強に励んでいます。

19:00 ▶ 夕食

20:30 ▶ 課題に取り組む
予習・翌日の準備

23:00 ▶ 就寝



登校



チームワークの演習(保健学科)



学生ホールでの昼食



講義・実習(看護学科本科)



講義・学内実習(歯科衛生学科)



講義・実習(看護学科専科)



講義・学内実習(歯科技工学科)



講義・学内実習(臨床検査学科)



図書館での貸出



下校

Q & A コーナー

Q 栃木県内の高校に通学する3年生です。学校推薦型選抜に応募することは可能でしょうか。

A 本校が定める推薦の要件がありますので、進路指導の先生に相談してみてください。

Q 各学科とも社会人枠はあるのでしょうか。

A 各学科とも社会人枠はありませんが、応募資格の要件を満たせば年齢制限はありません。一般選抜にチャレンジしてみてください。

Q 栃木県立の大学校ですが県外の者でも入学試験を受けることは可能でしょうか。また、県外者の場合、県内者と比べて授業料や入学金は高くなるのでしょうか。

A 県外の方でも受験できます。また、県外の方だからといって入学金・授業料が高くなることはありません。

Q 授業料は一回払いでしょうか。

A 月割り（年額の1/12）でご納付いただくことになります。入学時に4月分の支払をお願いしておりますが、5月以降は、毎月口座引き落としとなります。

Q 奨学金制度はありますか。

A 日本学生支援機構の奨学金が受けられます。また、授業料等の減免制度、通学定期券や学生運賃割引証の適用があります。

Q 授業で、好きな科目の選択はできるのでしょうか。

A 本校は基本的に単位制ですが、すべて必修科目です。他の大学のように自由に授業を選べるわけではありません。

Q アパートは紹介してもらえますか。

A アパート、マンションの紹介や斡旋はしていませんが、学校周辺には多くの物件がありますので、インターネットや不動産屋さんで探してみてください。

Q 通学時の服装についてきまりはありますか。

A 基本的に服装は自由ですが、学生にふさわしい服装や身だしなみを心がけてください。

Q 自動車に通学はできますか。

A 自宅から本校までの距離等、一定の基準を満たす学生は、構内に駐車することができます。ただし、入学後すぐに駐車許可は下りませんので、必要に応じて近隣の有料駐車場を利用してください。許可が下りてからは構内への乗り入れが可能となります。

Q 専門実践教育訓練制度について教えてください。

A 専門実践教育訓練制度とは、一定の条件を満たす在職者や離職者が、厚生労働大臣の指定する教育訓練を受講し修了した場合、学費の一部がハローワークから支給される雇用保険の給付制度です。

本校における指定講座等については、お問い合わせください。

なお、制度の詳しい内容については、厚生労働省のHPをご覧ください。

教育訓練給付制度

検索

令和6年度入学生 選抜試験応募等状況

区 分		定員	推 薦				一 般			
			受験者数	合格者数	競争率	応募者数	受験者数	合格者数	競争率	
			(人)	(人)	(人)	(倍)	(人)	(人)	(人)	(倍)
保健看護学 部	保健学科	30	12	8	1.5	104	98	21	4.7	
	看護学科	本科	80	68	43	1.6	87	79	37	2.1
		専科	40	—	—	—	11	11	8	1.4
歯科技術学 部	歯科衛生学科	30	25	20	1.3	12	12	8	1.5	
	歯科技工学科	15	6	6	1.0	5	5	4	1.3	
臨床検査学 部	臨床検査学科	20	—	—	—	60	57	20	2.9	
計		215	111	77	1.4	279	262	98	2.7	

※ 高等学校校長等の推薦を受ける場合の要件については、学生募集要項を確認してください。

令和7年度 学校推薦型選抜日程

区 分		願書受付期間	試 験 日	合格発表
保健看護学 部	保健学科	令和6年 9月11日(水) ～ 9月20日(金)	10月11日(金)	11月8日(金)
	看護学科本科		10月9日(水)	11月6日(水)
歯科技術学 部	歯科衛生学科		10月16日(水)	
	歯科技工学科		10月15日(火)	

※ 看護学科専科・臨床検査学科は一般選抜のみとなります。

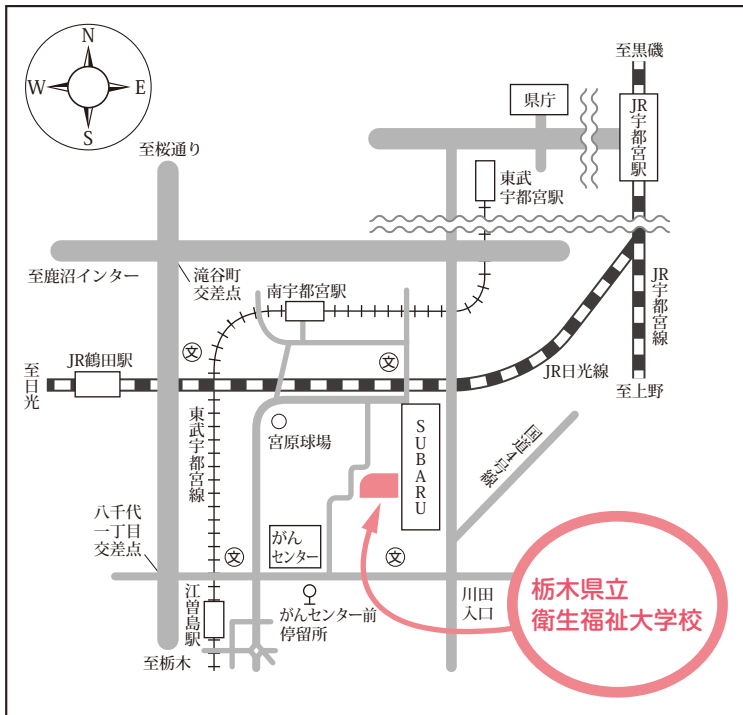
令和7年度 一般選抜日程

区 分		願書受付期間	試 験 日	合格発表
保健看護学 部	保健学科	令和6年 11月25日(月) ～ 12月13日(金)	一次 令和7年 1月8日(水)	1月22日(水)
			二次 1月30日(木)	2月13日(木)
	看護学科		一次 1月7日(火)	1月17日(金)
			二次 1月28日(火)	2月7日(金)
	専科		一次 1月9日(木)	1月22日(水)
			二次 1月29日(水)	2月13日(木)
歯科技術学 部	歯科衛生学科	1月8日(水)	1月24日(金)	
	歯科技工学科	1月9日(木)		
臨床検査学 部	臨床検査学科	一次 1月7日(火)	1月17日(金)	
		二次 1月28日(火)	2月7日(金)	

※ 詳細については、学生募集要項を確認してください。



VERY 
 GOOD
 LOCAL
 とちぎ



- ◇ JR宇都宮駅から
 関東バス(江曾島行き11番乗り場)約25分
 県立がんセンター前下車徒歩5分
- ◇ 東武宇都宮線江曾島駅から
 徒歩20分又は
 関東バス(JR宇都宮駅行き)約7分
 県立がんセンター前下車徒歩5分
- ◇ 東武宇都宮線南宇都宮駅から
 徒歩15分



栃木県立衛生福祉大学校
 〒320-0834 栃木県宇都宮市陽南4-2-1
 TEL 028-658-8521(代表)
<https://www.pref.tochigi.lg.jp/e61/>

オリジナルホームページについて

より詳しい情報やイベント情報
 については、本校オリジナルホーム
 ページに掲載しております。
 下記QRコードよりご覧ください。

トップページ



保健学科



看護学科本科



看護学科専科



歯科衛生学科



歯科技工学科



臨床検査学科

